

KITANAGOYA PRESS NO.124  
2016 JULY

北名古屋

広報

7月  
2016



特集 市制10周年記念事業情報

平和夏まつり開催

愛知駅伝代表選手募集

歴史民俗資料館企画展

ジャンポール開場

水防訓練を実施します

国民健康保険税率などを改正します

市民記者レポート「ハンス」

VIVA!きたなごや

暮らしの情報

16 15 14 12 9 7 7 6 4 2

「みんなで植えたよ〜!」



みんなでやろうよ! 田んぼアート  
屋巾 市役所東庁舎西側田んぼ

KITANAGOYA CITY



## 名古屋芸術大学 連携事業

# 芸術文化講座

## 市制10周年 記念事業情報

### 特集

豊かな心を育み、文化の薫るまちづくりを促進するため、市は、名古屋芸術大学と平成 20 年 10 月に「北名古屋市と名古屋芸術大学との連携に関する協定」を結び、芸術の持つ力を生かした「うるおいと安らぎのあるまちづくり」を協働で進めています。

平成 28 年度は、市制 10 周年記念事業として、普段なかなか体験することができない多彩で特色のあるプログラムを、名古屋芸術大学が趣向を凝らして実施します。

## 手作り楽器でプロのアーティストと一緒に演奏しよう♪

参加費  
無料



### 手作り楽器ワークショップ

1 部

名古屋芸術大学デザイン学部の学生がデザインした楽器を、みんなで作ります。



- と き 7月27日(水)
- ところ 文化勤労会館小ホール
- 対象 就園児年長～小学3年生
- 定員 30人

#### タイムスケジュール

午前 10 時 40 分～	受付開始
午前 11 時～正午	手作り楽器制作ワークショップ
正午～午後 1 時	昼食(各自お弁当をご持参ください)
午後 1 時～1 時 30 分	楽器演奏練習

※2部の本格クラシックコンサートで演奏者と一緒に合奏します。

#### ●申込み

往復はがきに必要事項を記入のうえ右記の要領で、7月14日(木)までにお申し込みください。申込多数の場合は抽選となります。

#### ●問合せ 経営企画課

〈返信表面〉		〈返信裏面〉	
481-8531			
往信	何も書かないでください。(入場券を印刷してご返送します)	返信	・郵便番号 ・住所 ・参加するお子さんの名前 ・電話番号
北名古屋市役所 手作り楽器 係		郵便番号 住所 参加するお子さんの 名前	

2 部

### 本格クラシックコンサート

プロのアーティストによるクラシックの名曲演奏に耳を傾けよう。

申込み  
不要

#### プログラム

モーツァルト作曲/アイネクライネナハトムジーク  
アナと雪の女王より Let it go  
千と千尋の神隠しより 千尋のワルツ など  
合奏/1部で作った楽器を使って、子どもたちがプロと合奏します。



- と き 7月27日(水)午後2時～(開場：午後1時30分)
- ところ 文化勤労会館大ホール

#### 奏者紹介

村越 久美子(ヴァイオリン)  
山崎 えりか(ヴァイオリン)  
小松 大 (ヴィオラ)  
山田 真吾 (チェロ)  
松原 昭仁 (パーカッション)

## 食育の夕ネをまこう！ ごま栽培

六ツ師児童館が管理する畑で「ごま」を種から育て、生育の過程での作業や観察、収穫して食する機会を得ることで、「ごま」を活用した健康づくりへの意識を高めるとともに、参加者やその家族、地域を巻き込んで食について考える取り組みです。

6月2日は畝作り、6月16日は種まきを行いました。収穫は9月の予定です。

この取り組みは、株式会社真誠(片場)の社員やOBの方の指導のもと展開しています。

問合せ 経営企画課



## 夏期巡回ラジオ体操 ・みんなの体操会

午前6時30分からNHK ラジオ第1で全国に生放送。終了後、希望者を対象に、講師による「ポイントレッスン」を実施します。

と き 8月26日(金)

開会：午前6時、閉会：午前6時40分(予定)

ところ 師勝中学校グラウンド(雨天時は総合体育館)

参加を希望する方は、当日会場にお越しください。駐車台数に限りがありますので、徒歩などでの来場にご協力ください。雨天の場合は、収容人数に限りがあるため、入場を制限する場合があります。

問合せ スポーツ課



### 市制10周年記念事業開催報告

## 愛知県植樹祭・北名古屋市植樹祭



5月14日(土)、文化勤労会館で平成28年度愛知県植樹祭式典が開催されました。

式典では、緑化功労者表彰と植樹祭標語・ポスターコンクール表彰のほか、記念樹木の贈呈が行われ、市民を代表して北名古屋市みどりの少年団員(五条小学校)と弥勒寺保育園児のみなさんにキンモクセイの苗木が知事らから手渡されました。式典後には、緑化の誓いのあかしとして文化の森物語の広場でハナミズキなどの記念植樹が行われました。

災害時相互応援協定を結ぶ新潟県妙高市、長野県大桑村からは「どんぐりの木」が寄贈され、記念植樹が行われました。

また同日、迎島公園(鍛冶ヶ色)では北名古屋市植樹祭が開催されました。市民約200人が参加し、ヒラドツツジの苗木を記念植樹しました。



#### ○緑化功労者

(公社)愛知県緑化推進委員会会長表彰

五条小学校 師勝少年少女合唱団  
西春少年少女合唱団

#### ○愛知県緑化ポスター原画コンクール

愛知県教育委員会賞

深谷 康生さん(師勝西小)

#### ○標語コンクール

最優秀賞

青木 萌々香さん(師勝中)

優秀賞

大野 恵依さん(西春小)

川瀬 摩名斗さん(栗島小)

#### ○ポスターコンクール

市長賞

石黒 伸さん(西春小)

平松 志織さん(西春中)

市長賞

船戸 美夢さん(天神中)

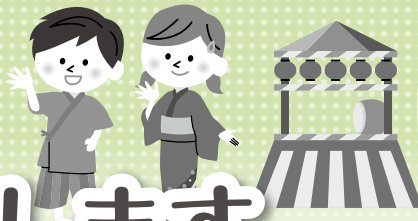
ほか1人

特別賞

仁田尾 菜都さん(師勝小)

阪納 若菜さん(白木中)

※本市関係分のみ掲載。学校名は作品提出時のものです。



# まつりを開催します

「平和事業」や「ステージイベント」「盆踊り」「子ども広場」など、お子さんから高齢の方までみなさんが楽しめるお祭りです。ぜひ、お越しください。

**と き** 7月30日(土)・31日(日)  
午後5時～9時 ※雨天中止

**ところ** 文化の森周辺

**主催** 北名古屋市平和夏まつり実行委員会

※各催しは、スケジュールの都合により変更となる場合があります。

平和夏まつりのうちわを  
**無料配布**します

ポッカサッポロフード&ビ  
バレッジ(株)提供の平和夏  
まつりうちわを配布します。

- と き 30日(土)午後6時30分～、7時30分～  
31日(日)午後6時～、7時～
- ところ 本部テント ●各回とも先着300本



## オープニング演奏

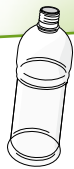
- と き 30日(土)午後5時～5時15分  
31日(日)午後5時～5時15分

## 平和事業

- と き 30日(土)午後5時30分～6時30分
- 内 容 平和都市宣言・平和風船飛ばし・子ども盆おどり・平和の火のリレー・平和とうろう(雨天中止の場合は31日(日)午後5時15分～5時40分平和都市宣言・平和の火のリレー・平和とうろうを実施)
- 東日本大震災の復興支援を継続的に行うため、宮城県東松島市小野地区生まれの「おのくん」人形を販売します(各日50体。無くなり次第終了します)。



## 市制10周年記念企画



### ペットボトル ツリー展示

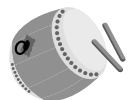
- と き 30日(土)・31日(日)  
メッセージ入りペットボトルで作ったツリーを会場に設置します。ペットボトルからあふれるLEDライトの光が会場を優しく彩ります。  
[平和]や[未来]へのメッセージを書いたペットボトル(500ml)を募集しています
- 申込み 7月20日(水)までに文化勤労会館、市民活動推進課(西庁舎)へ。

### クイズラリー

- 平和夏まつりに関するクイズを出題します。会場内にあるヒントを探しながら、まつりを楽しんでみませんか。全問正解した方には景品をお渡しします。
- と き 30日(土)・31日(日)  
用紙配布:午後6時～7時  
景品交換:午後7時～  
※各日とも景品が無くなり次第終了します(1日目1,500個、2日目500個)。

### 北名古屋音頭 自慢コンテスト

- 「北名古屋音頭」をPRするため、コンテストを実施します。
- と き 31日(日)午後7時30分～8時50分の中で、北名古屋音頭演奏時  
※コンテストの参加募集は終了しています。





# 北名古屋市平和夏

## ステージイベント

市民のみなさんのグループによる演奏やダンスなどのステージイベントを行います。

- と き 30日(土)午後7時30分～8時45分  
31日(日)午後5時40分～7時20分

## 盆踊り

北名古屋音頭などみんなで輪になって楽しく盆踊りを楽しみましょう。

- と き 30日(土)午後6時30分～7時30分、  
午後8時45分～9時  
31日(日)午後7時20分～8時55分

## 子ども盆おどり

キタナゴレンジャー音頭などを踊ります。

- と き 31日(日)  
午後5時20分～5時40分  
(30日(土)が雨天で中止になった場合は中止、平和事業を行います)



## アート体験する広場



「ものづくり」体験、オリジナルの作品を作ったり、アートに触れる場所です。手作り作品の販売なども行います。体験して、手作りして素敵なアートを感じましょう。

- と き 31日(日)午後4時30分～8時30分

## 模擬店

市民のみなさん手づくりの模擬店です。  
※アルコール飲料の販売はありません。

- と き 30日(土)・31日(日)  
午後5時～9時



### 〈子ども広場 子ども向け 模擬店〉

- と き 30日(土)・31日(日)午後5時～9時

## 子ども向けワークショップ

平和とうろう、千羽鶴など、手作り工作を行います。

※材料がなくなり次第終了

- と き 30日(土)・31日(日)  
午後5時～8時45分



## ラブ&ピース コンサート

愛と平和をテーマに音楽団体、アマチュアバンドが演奏します。

- と き 30日(土)午後3時～8時30分、31日(日)午後3時～8時
- ところ 文化勤労会館 大ホール



## シャトルバス案内

「まつり会場」と「市役所東庁舎(北側)」(市役所西庁舎経由)、「まつり会場」と「名古屋芸術大学西キャンパス駐車場(平和夏まつり臨時駐車場)」を結ぶシャトルバスを運行します。ぜひ、ご利用ください。

〈時刻表〉東庁舎(北側)間シャトルバス

まつり会場行き (西庁舎南玄関経由)	東庁舎行き (西庁舎南玄関経由)
東庁舎→西庁舎→まつり会場(西庁舎経由)→東庁舎	
16:00→16:15→16:20	
16:40→16:55→17:00	
17:20→17:35→17:40	
18:00→18:15→18:20	→18:40
18:40→18:55→19:00	→19:20
	→20:20
	→20:40
	→21:00
	→21:50

〈時刻表〉名古屋芸術大学西キャンパス間シャトルバス

時	16	17	18	19	20	21
名古屋芸術大学 西キャンパス (臨時駐車場)	10 25 40 55	10 25 40 55	10 25 40 55			
まつり会場					00 15 30 45	00 15 30 45

### 交通規制案内

当日は、会場周辺の道路が一部交通規制されます。また、駐車場の台数に限りがありますので、シャトルバス、徒歩または自転車をご利用ください。ご協力をお願いします。

シャトルバス(平和夏まつり会場行き)をご利用の方には、ポッカサッポロフード&ビバレッジ提供の平和夏まつりうちわを配布します。  
(まつり会場行き・1人1本)



# 北名古屋市の代表選手 〈ジュニア以上の部〉を募集します



## 応募対象

○マラソン(陸上)経験のある選手

○平成28年9月1日現在で市内在住・在勤・在学の方。なお、県内の小・中学校、高校に在学する方は、保護者の居住地から、また、外国籍留学生は、本人の在籍する学校の所在地からの参加となります。

※他県居住の方であっても、出身中学校所在地の市町村から、2人以内の出場を認めます。ただし、出身中学校が国立・私立の場合には、中学校卒業時に保護者が居住していた市町村となります。

## 募集人員

ジュニア男子・女子	一般男子・女子	40歳以上(男女不問)
各2人	各2人	2人

ジュニア男子・女子…平成10年4月2日～平成13年4月1日に生まれた方

一般男子・女子……平成10年4月1日以前に生まれた方

40歳以上……昭和51年12月3日以前に生まれた方

**申込み** ジュニア以上 締め切り 9月1日(木)

所定の用紙(スポーツ課(東庁舎)または総合体育館にあります。市ホームページからダウンロードもできます)に必要事項を記入し、スポーツ課または総合体育館へ。

## 選考会

定員を超えた場合に、該当申込部門のみ実施します。

**と き** 9月10日(土)午前10時～雨天決行(予備日9月11日(日)午前10時～) ※予備日は雷・大雨・暴風雨警報などの場合のみ

**と ころ** 庄内緑地公園サイクリングコース

**選考方法** 庄内緑地公園サイクリングコース(2.3kmと1.8kmの2コース)を利用したタイムトライアル

## 愛知駅伝

**と き** 12月3日(土)スタート時刻調整中  
**と ころ** 「愛・地球博記念公園」内、周回コース

**大会趣旨** 愛知万博を次世代へと語り継ぐと同時に、県内各市町村の交流、市町村合併後の一体化の促進、県民意識の高揚、県民スポーツ振興を主目的として実施します。

**区間・距離** 9区間 28.7km

第1区	2.8km	中学生女子
第2区	4.7km	ジュニア男子
第3区	3.9km	40歳以上(男女不問)
第4区	1.1km	小学生女子
第5区	3.2km	中学生男子
第6区	1.1km	小学生男子
第7区	3.2km	一般女子
第8区	3.9km	ジュニア女子
第9区	4.8km	一般男子

**主 催** 愛知駅伝実行委員会、愛知陸上競技協会、東海テレビ放送

## 注意

小・中学生(市内の公立小・中学生)については、各学校を通して募集します。学校で配布される用紙に記入し、学校へ提出してください。

**問合せ** スポーツ課

長崎へ平和の使者派遣  
みなさんの想いを届けます  
「平和の鶴」募集



市は、市内の中学生などを「平和の使者」として、8月9日(火)に長崎市で行われる平和祈念式典へ派遣します。

そこで、この平和の使者が平和を祈念して長崎へ届ける「千羽鶴」を募集します。また、同じ被爆都市である広島市に送る千羽鶴も募集します。

折り鶴50羽を糸でつなぎ1セットとして、文化勤労会館までお持ちください。

## 募集期間

7月27日(水)～31日(日)

## 届け先

文化勤労会館 エントランスホール(7月30日(土)・31日(日)は平和夏まつり本部でも受け付けます)

**問合せ** 総務課

## 原爆パネル展

原爆の悲惨さ、恐ろしさを写真と資料で見つめ直す「原爆パネル展」を開催します。

**と き** 7月27日(水)～8月14日(日)

**と ころ** 文化勤労会館 エントランスホール

※8月2日(火)からは、広島で被爆された方の体験談のビデオを上映します。

**問合せ** 総務課

# 夏・レトロジュースビンの世界

昭和の夏・日本各地で愛飲されたジュースビン・コレクション2500

展示期間

7月8日(金)～8月30日(火)

暑い夏、冷蔵庫や氷水で冷やされた清涼飲料水は、  
渴いたのどを潤し、清涼感を与えてくれます。この展  
示会では、昭和30年代から50年代に日本各地で愛飲さ  
れた清涼飲料水のビン2000種類以上、約2500  
本を展示します。

このジュースビンのコレクションは、みかん水、ラム  
ネ、サイダー、コーヒー牛乳、オレンジジュースなどと  
種類も豊富なコレクションとなっています。また、日本  
全国、誰もが知っている飲料水のほか、中小規模の飲料  
水メーカーがその周辺地域のみで流通させていたローカ  
ル飲料のガラスビンも含まれます。

ガラス製のジュースビ  
ンは、エンボスでさまざ  
まな模様が描かれ、ビン  
のプローションも多様  
で、ビン自体にも清涼感  
を感じることができま  
す。

レトロなジュースビンに  
加え、栓抜き、王冠、ラ  
ベルなど関連資料も展  
示します。  
涼しい空間のなかで、  
涼しげなジュースビン  
をご覧いただき、ご自身  
が飲んだことのあるジ  
ューズの味に思いを馳  
せてください。

問合せ 歴史民俗資料館



## ジャンボプール開場



開場期間 7月16日(土)～8月31日(水)

開場時間 午前の部：午前9時～午後0時30分、午後の部：午後1時30分～5時(2部完全入替え制)

※入場は終了時間の30分前まで。遊泳時間は終了時間の15分前まで。

入場料 小・中学生100円、大人300円

サービスデー(入場無料) 7月16日(土)、8月31日(水)は、ジャンボプールのサービスデーです。

問合せ ジャンボプール ☎(25)2711

※市民プールは、平成27年度をもって廃止となりました。今後は北名古屋ジャンボプールをご利用ください。なお、市民プールの回数券については、ジャンボプールでご利用いただけます。ただし、大人の回数券については、追加料金100円が必要です。

### 市民プール回数券の還付について

市民プール回数券の還付をご希望される場合は、  
還付の手続きを行いますので、必要書類を持って  
総合体育館受付までお越しください。

#### 必要書類

- 回数券(切り離しは無効)
- 本人確認できるもの(免許証、保険証など)
- 振込先が確認できるもの(通帳、キャッシュカード)



# マイナンバーカード(個人番号カード)の交付について

## マイナンバーカード(個人番号カード)を申請された方へ

交付の準備ができた方へ「個人番号カード交付・電子証明書発行通知書兼照会書」(以下「交付通知書」といいます)を順次郵送しています。記載された期日までに、ご本人が指定場所の庁舎で受取りをお願いします。なお、受取りの詳細は、通知カードに同封された「ご案内」、市ホームページをご覧ください。お問い合わせは、市民課へ。



### ■交付日時

平日：午前 8 時 30 分～午後 5 時

### ■交付場所

市民課(交付通知書に西庁舎または東庁舎と指定場所が記載してあります)

※代理人が受取りをする場合は、入院、入所などのやむを得ない場合に限られます。その事実がわかるものをお持ちください。

※電話予約には応じられませんので、ご了承ください。

### ■持ち物(申請者本人が受取りにきてください)

- 交付通知書(届いたハガキ)
- 通知カード(マイナンバーの通知で紙製のカード)
- 住民基本台帳カード(交付を受けている方)
- 本人確認書類(詳細は通知カードに同封の「ご案内」を参照)
  - ①運転免許証などの顔写真付き公的身分証明書の場合は 1 点
  - ②①がない場合は、健康保険証および預金通帳などを 2 点以上
- 暗証番号(受取りまでに用意しておいてください)
  - ①電子証明書の発行を希望した場合  
署名用電子証明書は英数字で 6 文字以上 16 文字以内  
利用者証明用電子証明書は数字で 4 桁
  - ②電子証明書を希望しなかった場合は数字で 4 桁。

## 第 6 回北なごやおはなし大賞作品募集



パペットフェスタでは子どもの個性と豊かな創造性を伸ばすことを目指し、「北なごやおはなし大賞」の作品を募集します。みなさんが考えたオリジナルの楽しいおはなしの中から、大賞に選ばれた作品を人形劇にして、来年のパペットフェスタ 2017 で上演する予定です。家族やお友だちといっしょでも応募できます。ぜひご応募ください。

お問い合わせは、パペットフェスタ実行委員会(生涯学習課内)へ。



### 【応募資格】

小・中学生(市内・市外は問いません)

### 【応募規定】

人形劇のシナリオを想定した、未発表オリジナルのあらすじを 1,200 字以内(400 字詰め原稿用紙 3 枚以内)にまとめて応募してください。一人で何点でも応募できます。また、グループによる応募も可能です。

### 【応募方法】

1 枚目の原稿用紙の裏に、住所・氏名(ふりがな※グループで応募の場合は代表者)、学校名、学年、電話番号、作品の題名を明記してください。

### 【応募締切】

8 月 26 日(金)(当日消印有効)

### 【送り先】

〒481-8501 北なごやおはなし大賞実行委員会(北名古屋役所生涯学習課内)「おはなし大賞」係へ郵送または、生涯学習課(東庁舎)へ直接お持ちください。

### 【審査発表】

審査の結果は、「人形のまち北なごやおはなし大賞 2016」(11 月 26 日(土)開催)で発表します。



# 水防訓練を実施します

●とき

7月3日(日) 午前9時～11時

●ところ

中江川排水機場および合瀬川北側堤防  
(片場地内)

平成12年9月に東海地方を襲った「東海豪雨」を教訓に、自主防災会や防災関係機関・団体が相互に連携・協力して実践型の水防訓練を実施します。当日は、会場周辺の一部を交通規制して訓練を実施しますので、周辺住民のみならずには大変ご迷惑をおかけしますが、ご理解とご協力をお願いします。お問い合わせは、防災交通課へ。



## 災害用備蓄飲料水「名水」の販売

- 販売価格 1箱(375ml缶24本入り)1,500円(税込)  
配達無料(配達は名古屋市給水区域のみ)
- 割引 窓口販売は200円の割引、高齢者のみの世帯など災害時に援護が必要となる世帯は100円の割引を行います(割引の併用はできません)。
- 窓口販売期間 7月7日(木)～10月31日(月)
- 配達販売期間 8月1日(月)～10月31日(月)  
※予約受付は7月7日(木)から
- 問合せ 名古屋市上下水道局 北営業所  
☎052(981)2556



## オレは誰? STOP! 特殊詐欺



今年も振り込め詐欺が多発しています。「知っているから大丈夫」と油断せずに、「いつか絶対騙される」と思うことが被害防止の秘訣です。家族や官公庁の職員をかたった不審な電話は、振り込め詐欺の前兆電話だと思ってください。そのような場合には、速やかに警察への通報をお願いします。

問合せ 愛知県西枇杷島警察署  
☎052(501)0110  
警察総合相談窓口 ☎#9110  
消費者ホットライン ☎188

## 7月11日(月)～20日(水)夏の交通安全県民運動

### 自転車の交通ルールを知っていますか。

- 飲酒運転：5年以下の懲役または100万円以下の罰金
- 信号無視：3月以下の懲役または5万円以下の罰金
- 一時停止無視：3月以下の懲役または5万円以下の罰金
- 通行禁止道路の通行：3月以下の懲役または5万円以下の罰金
- 歩車道の区別のある道路での歩道の通行(一部例外あり)：3月以下の懲役または5万円以下の罰金
- 道路の左側を通行しない：3月以下の懲役または5万円以下の罰金
- 夜間の無灯火：5万円以下の罰金
- 二人乗り：2万円以下の罰金または料料
- 自転車の並進：2万円以下の罰金または料料
- 歩道通行時に歩行者の通行を妨げる：2万円以下の罰金または料料
- 自転車横断帯がある交差点で自転車横断帯を通行しない：2万円以下の罰金または料料

これらの行為は交通違反です!

平成27年度の県内の交通事故死者数213人のうち126人、約60%が歩行中、自転車乗車中に亡くなっています。また、政府の発表では自転車乗車中の死傷者のうち64.0%が、死亡事故ではさらに高い74.0%の方が、交通ルールに違反していたとの統計もあります(平成25年)。交通ルールは道路を利用するすべての人が安全に安心して通行でき、交通事故を未然に防ぐためのものです。ルールをよく知り、守ることで交通事故を起こさないようにしましょう。

問合せ 防災交通課

# 福祉医療受給者の方へ受給者証更新のご案内

種 類		申請など
後期高齢者福祉医療費受給者証	「身体障害者手帳」「療育手帳」「ひとり暮らし」「寝たきり・認知症」で認定の方	7月中に新しい受給者証を送付します(手帳の有効期限が7月末までの方を除く)。同封の申請書を必ず提出してください。
障害者医療費受給者証	「身体障害者手帳」「療育手帳」で認定の方 「自閉症状群」で認定の方	
母子・父子家庭医療費受給者証		6月中に送付した申請書を期限までに提出してください。

## ●子ども医療費(就学児)の助成制度改正

就学児(小・中学生)の通院費助成について、平成28年8月診療分から全額助成となる要件が変わります。対象者には8月に通知します。※全額助成とは、医療機関などでの窓口負担額を市が全額助成するものです。該当する方は、領収書などを持参のうえ、国保医療課(東・西庁舎)に申請してください。

### 【7月診療分まで】

世帯全員が非課税または均等割のみ課税の場合

### 【8月診療分から】

世帯全員と被保険者が非課税または均等割のみ課税、あるいは合計所得が右表の基準額未満の場合

15歳未満の子どもの人数	1人	2人	3人	4人	5人	6人目以降
基準額	230万円	268万円	306万円	344万円	382万円	子ども一人につき38万円を加算した額

## 国民年金保険料を納めることが難しい方は 免除等の各種制度をご利用ください

所得が少ないなど、保険料(月額16,260円)を納めることが経済的に困難な場合には、保険料の免除または一部納付、若年者納付猶予、学生納付特例などの制度があります。ただし、希望して加入する任意加入の被保険者は、免除を受けることができません。なお、制度を利用するには申請が必要となります。

### 免除(全額免除・一部納付)

本人・世帯主・配偶者の前年所得が一定額以下の場合、申請して承認を受けると保険料の納付が全額免除または半額納付などの一部納付となります。

- 4分の1納付(4,070円)
- 半額納付(8,130円)
- 4分の3納付(12,200円)



### 若年者納付猶予

50歳未満の方で本人・配偶者の前年所得が一定額以下の場合、申請して承認を受けると保険料の納付が猶予されます。

### 学生納付特例

学生の方で本人の前年所得が一定額以下の場合、申請して承認を受けると保険料の納付が猶予されます。

### 注意事項

- 免除などを受けた期間は老齢・障害・遺族基礎年金の受給資格として必要な期間に算入されます。
- 免除を受けている期間は、全額納付した場合と比較して、全額免除は2分の1、4分の3免除は8分の5、半額免除は4分の3、4分の1免除は8分の7が老齢基礎年金額に算入されます(納めなかった場合は年金額には算入されません)。
- 若年者納付猶予または学生納付特例を受けている期間は、受給資格として必要な期間には算入されますが、老齢基礎年金額には算入されません。
- 将来受け取る老齢基礎年金を増額するために、免除を受けた期間については、10年以内であれば、さかのぼって保険料を納める(追納する)ことができます。ただし、免除などを受けた年度の翌々年度末以降に追納するときは、保険料額に加算額が上乗せされます。制度の利用を希望する方は早めに届出をしてください。

問合せ 国保医療課または名古屋西年金事務所 ☎052(524)6855

# 介護保険料納入通知書を発送します



65歳以上の方に介護保険料の納入通知書を送付します。同じ世帯に該当する方が複数いる場合でも、一人ひとりに通知します。みなさんに納めていただく介護保険料は、介護保険制度を支える大切な財源であり、介護サービスを給付するために使われています。なお、平成28年度の65歳以上の方の介護保険料は、下表のとおりです。お問い合わせは、高齢福祉課へ。

## 平成28年度介護保険料

保険料基準額(月額) 4,650円

所得段階		保険料率	年間保険料額
第1段階	生活保護の受給者、老齢福祉年金受給者で世帯全員が住民税非課税の方	基準額 × 0.45	25,100円
	世帯全員が住民税非課税で、課税年金収入額と合計所得金額の合計が80万円以下の方		
第2段階	世帯全員が住民税非課税で、課税年金収入額と合計所得金額の合計が120万円以下の方	基準額 × 0.65	36,200円
第3段階	世帯全員が住民税非課税で、第1段階、第2段階以外の方	基準額 × 0.75	41,800円
第4段階	本人が住民税非課税(世帯内に住民税課税者がいる場合)で、課税年金収入額と合計所得金額の合計が80万円以下の方	基準額 × 0.83	46,300円
第5段階	本人が住民税非課税(世帯内に住民税課税者がいる場合)で、第4段階以外の方	基準額 × 1.00	55,800円
第6段階	本人が住民税課税で合計所得金額が120万円未満の方	基準額 × 1.25	69,700円
第7段階	本人が住民税課税で合計所得金額が120万円以上190万円未満の方	基準額 × 1.30	72,500円
第8段階	本人が住民税課税で合計所得金額が190万円以上290万円未満の方	基準額 × 1.50	83,700円
第9段階	本人が住民税課税で合計所得金額が290万円以上500万円未満の方	基準額 × 1.70	94,800円
第10段階	本人が住民税課税で合計所得金額が500万円以上の方	基準額 × 1.85	103,200円

※第1段階は、低所得者負担軽減制度により軽減されています。

## 介護保険料の減免制度があります

所得段階が第1段階から第3段階の方で、次の要件を満たす方は、介護保険料が減免されることがあります。

### 【対象】

生活保護基準に相当する世帯に属している方。ただし、次の方は除きます。

- 住民税課税者と生計を同一にしている方
- 住民税課税者の扶養になっている方
- 医療保険の被扶養者になっている方
- 本人および生計を同一にする方で、住居や生活に必要な範囲を超えた処分可能な資産を所有している方
- 本人および生計を同一にする方で、預貯金、生命保険、有価証券および手持金の合計額が100万円を超えている方
- 生活保護法に基づく生活保護を受けている方

### 【減免割合】

- 所得段階が第1段階の方 年間保険料額の2分の1
- 所得段階が第2・3段階の方 年間保険料額の3分の1

お問い合わせは、高齢福祉課へ。



# 平成28年度 国民健康保険税率などを改正します

国民健康保険(以下「国保」といいます)は、病気やけがをしたときに安心して医療が受けられるように、加入者が国保税を出し合い、お互いに助け合う制度です。「国保」の事業は、国や県などからの負担金のほか国保税を主な財源として運営しています。

北名古屋市の国保財政は、加入者の高齢化や医療技術の高度化などにより、1人あたりの医療費が年々増加し、大変厳しい状況となっています。

このような状況の中、今後も健全な国保運営を図り、安心して医療機関を受診していただくために、平成28年度から国保税率などを改正することになりました。みなさんのご理解とご協力をお願いします。

## ■国保税率の改正内容

	医療給付費分		後期高齢者支援金分		介護納付金分(40～64歳)	
	改正前	改正後	改正前	改正後	改正前	改正後
所得割額	4.9%	5.5%	1.7%	1.8%	1.1%	1.5%
資産割額	17.0%	10.5%	7.0%	2.0%	4.5%	2.0%
均等割額(1人当たり)	14,800円	17,200円	5,800円	5,600円	3,700円	5,000円
平等割額(1世帯当たり)	19,600円	19,800円	7,000円	7,000円	4,700円	5,000円
賦課限度額	490,000円	520,000円	130,000円	160,000円	100,000円	120,000円

## ■軽減措置の拡充

所得の少ない世帯への税負担を減らすため、世帯主とその世帯の国保加入者の合計所得額が一定額以下の場合、均等割額と平等割額が軽減されます(申請は不要)。ただし、この軽減を受けるには、前年分の所得を申告していることが必要です。

※本市では、均等割額と平等割額について、右記の軽減基準に該当する場合、さらに2割の減免を行っています。

お問い合わせは、国保医療課へ。

軽減区分	改正	軽減基準(世帯主および国保加入者の合計所得)
7割軽減	改正なし	33万円以下
5割軽減	改正前	33万円+26万円×国保加入者数以下
	改正後	33万円+ <u>26.5万円</u> ×国保加入者数以下
2割軽減	改正前	33万円+47万円×国保加入者数以下
	改正後	33万円+ <u>48万円</u> ×国保加入者数以下

## 国民健康保険税の納税通知書を発送します

国民健康保険税の各納期(第2期～第10期分)の納税通知書を納税義務者である世帯主へ7月中旬に送付します。

窓口で納付される方には、第10期分までをまとめてお送りします。口座振替を希望される方は、預貯金通帳と通帳の届印を持参し、市役所または市内の金融機関で手続きをしてください。手続きをされた翌月から口座振替となります。

お問い合わせは、国保医療課へ。

## 国民健康保険に関する各証の有効期限は7月末です

国民健康保険高齢受給者証などの有効期限は7月31日(日)です。各証の取扱いについては、下記のとおりです。

高齢受給者証 特定疾病療養受療証	7月下旬に郵送予定です。
限度額適用認定証 限度額適用・標準負担額減額認定証 標準負担額減額認定証	8月以降も必要な方は、国保医療課で交付します。次のものを持参し、申請してください。 ●これまでお使いの認定証 ●世帯主および申請に該当する方のマイナンバーがわかるもの ●本人確認ができるもの(運転免許証・パスポートなど顔写真付きのものは1点、保険証・年金手帳・介護保険証などは2点必要)

お問い合わせは、国保医療課へ。

地域の親子が楽しく遊べるように部屋や園庭を開放しています。ゆったりとした雰囲気の中で、親子で友だちを作りながら、楽しい時間を過ごしましょう。



問合せ 東子育て支援センター ☎(26)7763  
西子育て支援センター ☎(25)5155  
南子育て支援センター ☎(22)5677  
北子育て支援センター ☎(22)5517

## 赤ちゃんタイム

1歳前の乳児と保護者が集まり、楽しく過ごします。

と き 7月12日(火)午後1時30分～3時

ところ 東子育て支援センター  
西子育て支援センター

内容 親子ふれあいあそび、交流会、育児相談など

対象 1歳までの乳児とその保護者、妊婦

※申込みは不要です。

## はじめましての会

子育て支援センターに初めて遊びにくる方の集まりです。ぜひ遊びに来てください。

と き 7月6日(水)午後1時30分～3時

ところ 南子育て支援センター

内容 親子ふれあいあそび、交流会、育児相談など

対象 子育て支援センターを初めて利用する親子、妊婦

※申込みは不要です。

## さくらんぼタイム

多胎児ならではの育児の悩みを、同じ立場の親同士で分かち合いましょう。多胎児を妊娠中の妊婦さんも、ぜひ遊びに来てください。

と き 7月16日(土)午前10時～11時30分

ところ 東子育て支援センター

内容 パパも一緒!みんなで遊ぼう

対象 就園前の多胎児とその保護者、多胎児を妊娠中の妊婦

※母子のみでの参加も大歓迎です。

※申込みは不要です。

※就園後の多胎児の親子も先輩ママ、友だちとしてぜひご参加ください。

## 出前子育て支援事業

子育て支援センターが近くにない地域の方を対象に、出前子育て支援事業を行っています。

### ●にこにこまめっこ

と き 7月11日(月)午前10時～11時45分

ところ 中之郷公会堂 内容 リズム遊び

問合せ 西子育て支援センター

### ●とことこ・こめの

と き 7月11日(月)午前10時～11時45分

ところ 米野公民館 内容 おもちゃ作り

問合せ 北子育て支援センター

※申込みは不要です。

※駐車場はありませんので、徒歩または自転車でお願いします。

### ●おでかけこあら

と き 7月26日(火)午前10時～11時45分

ところ 総合福祉センターもえの丘 休養室

内容 おもちゃ作り

問合せ 東子育て支援センター

※申込みは不要です。

※駐車場はありますが、近所の方は徒歩または、自転車でお越しください。

## プレママタイム

「出産ってどんな感じ?」「役に立つ育児グッズは何?」など先輩ママの話を聞いたり、赤ちゃんとのふれあい楽しく過ごしましょう。

と き 7月6日(水)午後1時30分～3時

ところ 北子育て支援センター

内容 先輩ママとの交流会、赤ちゃんとのふれあい遊びなど

対象 妊婦

※申込みは不要です。

## 子育て支援サイトについて

市ホームページの左側にある子育て支援サイトをご存じですか。

このサイトは、子育てに関する多くの情報を発信し、子育て家庭へ情報提供することを目的としています。ぜひご活用ください。



このマークをクリック!

# ヤゴ救出仲良し大作戦



～どうしてヤゴを救出するの?～

瀬川 豊 記者

プール開き前の師勝北小学校 2 年生の理科の授業におじゃましました。

授業のテーマは「ヤゴ救出作戦」。プールに生息するヤゴを救出することにより、さまざまな生き物に関心を持ち、命の尊さを知ってもらうのが目的です。

今年は残念ながら学校のプールにヤゴがいなかったため、江南市民プールから採取したヤゴを使っでの授業になりました。講師で環境カウンセラーの牛山正人さんは、「ヤゴは肉食で、動くものをつかまえて食べる。使っていない時期のプールに発生するプランクトンをエサとして成長するが、そのエサがないことが、ヤゴがいなくなった原因であり、エサがなくなると生存のため共食いする」と説明。私たち人間も互いに競争社会に生きてその宿命を負っていると思うと、非常に複雑な思いになりました。

子どもたちは、「ヤゴはどう呼吸しているの?」「どの辺にトンボがいるの?」などと質問したりして、ヤゴの観察に興味津々でした。



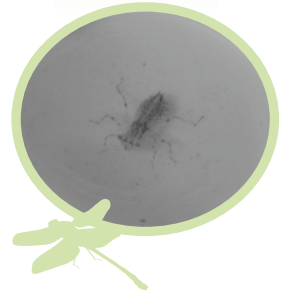
vol.115



トンボやチョウの飛び方を子どもたちの身体を使って説明。



授業後に体育館で、牛乳パックとストローで作った「竹とんぼストロー」を全員で飛ばしました。みんなとても楽しそう。



食で発信!

## 北なごやめし

認定第1号

「オムスパ」

いづみ(西之保)

四谷 美津子 記者

北名古屋市の地域振興やご当地料理の発掘や創造を目的に、市商工会が設けた「交流支援事業対象料理・北なごやめし」。認定第1号は、開業31年を迎える居酒屋「いづみ」の「オムスパ」です。

3年前、北名古屋市と災害時相互応援協定を締結している北海道旭川市で開かれた食の祭典「北の恵み食べマルシェ 2013」に出展販売。ご当地グルメとして好評を博しました。

「オムスパ」は、マスターの鳥山孝三さんがお客さんのニーズに応え考案。赤ウインナーが入った昔ながらの鉄板焼きナポリタンスパゲティを卵でふんわりと包み込み、仕上げのほんのり甘いケチャップがおいしさを引き出しています。レトロな雰囲気そのままに工夫を凝らした新感覚のメニューで、子どもから年配の方まで「おいしい!」と大人気です。鳥山さんとママの雅代さんは「みなさんのご支援のおかげです。感謝ですね」と顔をほころばせます。

「オムスパ」は、テレビや新聞などでも紹介され人気急上昇。北名古屋市のふるさと納税のお礼品にも選択でき、招待券(オムスパちよい呑セット)がもらえます。

「北なごやめし」をたくさんの人たちに知ってもらい、北名古屋市の魅力を広く発信できたらいいなと思います。





# VIVA! きたなごや



5/29

ごみゼロ運動

市内各地



5/29

市制 10 周年記念市民協働推進補助事業 外国人を囲んでこの地域の未来を考えよう「World in きたなごや」

健康ドーム



6/4

パパママ教室育児編「パパと一緒にわらべうた遊び」

健康ドーム



5/28

本市と災害時相互応援協定を締結している大桑村(長野県)植樹祭に、西春少年少女合唱団の団員らが参加しました。  
のぞきど森林公園(大桑村)



5/23

## 駐日欧州連合(EU)代表部に本市を紹介

この日、駐日欧州連合代表部通商・経済部長のティモ・ハマレーン氏(写真右から2人目)、独立行政法人日本貿易振興機構(ジェトロ)名古屋貿易情報センターの所長らを招き、本市へ海外企業の積極的な進出・投資などを呼びかけました。歴史民俗資料館や旧加藤家住宅を見学したハマレーン氏らは、回想法センターで本市職員から北名古屋市の立地環境や魅力について説明を受けました。ハマレーン氏らからは、本市の魅力について好印象を抱いたことや、これまでどのような海外企業が進出しているか尋ねるなど、海外からの投資の可能性について関心を示していました。



5/30

スポーツ競技全国大会出場者激励・報告会  
左から、永井悟志さん、永井仁志さん(卓球)、ヤンチャクラブ(インディアカ)

# 暮らしの情報

児童センターきらり ☎(27)3370  
ファミリー・サポート・センター ☎(22)7601  
健康ドーム子育て支援室 ☎(22)0212  
社会福祉協議会本所 ☎(25)8500  
市へのご意見・お問い合わせは、市ホームページからお寄せいただくこともできます。  
ご意見・お問い合わせ専用フォーム  
<https://www.city.kitanagoya.lg.jp/inq/>



## 第21回定期演奏会

### 北名古屋

#### ウィンドオーケストラ

▼とき 7月17日(日) 午後1時30分  
開演(午後1時開場)▼ところ 文化  
勤労会館大ホール▼曲目 梁塵秘抄  
熊野古道の幻想、レイロロ  
ド・ファンタジー!、昭和アイドル  
コレクシオン、ジャパニーズ・グラ  
フィティクス、ドリフテーマ曲メ  
ドレー▼指揮 田近真臣氏▼入場  
料 無料▼問合せ 平本 ☎080  
(3794)0916

### 北名古屋吹奏楽団演奏会

#### MUSIC BOX

▼とき 8月7日(日) 午後2時  
(午後1時30分開場)▼ところ 総  
合体育館多目的ホール▼曲目 夜  
空のトランペット、イン・ザ・ムー  
ド、北の宿から、勝手にしやがれ、  
心の旅、聖母たちのララバイ、ス  
ウィートメモリーズなどの昭和の懐  
かしい名曲▼指揮 箕浦忠氏▼入  
場料 無料(全席自由)▼問合せ  
福永 ☎(24)2562またはメール  
kitasujimai1996@yahoo.co.jp

催し

講座

募集

お知らせ

相談

健康ガイド

### 名古屋芸術大学演奏会

#### コンチェルトの夕べ

市では、名古屋芸術大学と共催し  
演奏会を開催しています。ぜひお楽  
しみください。

▼とき 7月14日(木) 午後6時30分  
開演▼ところ 三井住友海上しらか  
わホール▼曲目 ピアノ協奏曲イ短  
調 Op.16 / E. グリーグ、ピアノ  
協奏曲第23番イ長調 K.488 / W.  
A. モーツァルトほか▼入場整理券  
文化勤労会館、東公民館、生涯学  
習課(東庁舎)で配布しています(1人  
2枚まで)▼問合せ 生涯学習課

### 親子♪音楽を楽しむ会

障害がある、ないにとらわれず、  
音楽療法士とみんなで楽器を使って  
音楽を奏でたり歌ったりします。楽  
しいときは一緒に笑い「みんなち  
がってみんないい」を楽しく体感し  
ましょう。

▼とき 8月20日(土) 低学年の部:  
午前10時~11時30分、高学年の部:  
午後1時30分~3時▼ところ 総合  
福祉センターもえの丘ふれあい健康  
ルーム▼対象 市内在住の小学生  
(健常児・障害児)とその保護者※子  
どもだけの参加は不可▼定員 低  
学年の部20組40人、高学年の部15組  
30人▼申込み 8月1日(月)までに  
社会福祉協議会本所へ。

### 市民協働推進補助事業

#### 「回想法夏祭り」

#### 〜第1弾〜 サンサン祭り

昔ながらの竹の水鉄砲で、子ども  
も大人も暑い夏を涼しく過ごしませ  
んか。ぜひ、遊びにきてください。

▼とき 7月26日(火) 午前10時~  
11時30分 ② 8月9日(火) 午前10時~  
11時30分▼ところ ① 陽だまりハウ  
ス② 回想法センター▼内容 水鉄砲  
遊び、スイカ割りなど▼持ち物 水鉄  
砲※濡れてもよい服装でお越しな  
ださい▼問合せ 回想法センター  
☎(24)5337

### 市民協働推進補助事業

#### 「おやこボードゲームひろば」

▼とき 7月9日(土)、8月20日(土)  
午後1時~6時▼ところ コミュニ  
ティセンター会議室2(西庁舎)▼内  
容 市内在住の小・中学生と保護者  
を対象に、世界のボードゲームで遊  
ぶイベントです。対面で遊ぶボード  
ゲームならではのぬくもりや楽しさ  
を味わいましょう▼定員 30人  
(先着順)▼参加費 無料▼申込み  
前日までに北名古屋ボードゲーム交  
流会「るどい〜る」井上 ☎080  
(6902)5596へ。

### ほっとひといき

#### リフレッシュ

▼とき 7月22日(金) 午前10時~正  
午▼ところ 総合体育館▼内容 八  
ノドマツサージ・交流会▼対象 認  
知症の方を介護している方など▼問  
合せ 地域包括支援センター(高齢  
福祉課内)※送迎をご希望の方は事  
前にお申し出ください。

### もえの丘 青空市場

▼とき 7月3日(日) 午前8時30分  
~(毎月第1日曜日に開催)▼とこ  
ろ 総合福祉センターもえの丘東側  
▼内容 採れたての新鮮な野菜など  
の販売(なくなり次第終了します)▼  
問合せ 社会福祉協議会本所※マイ  
バッグを持参してください。

### 西春日井地域「福祉の店」

▼とき 7月20日(水)~25日(月)  
午前10時~午後4時▼ところ 西春日  
井地域 西春日井3階▼内容 西春日  
井地域の障害者施設で作った手芸  
品、花や野菜の苗、陶芸作品、パン  
やクッキーなどの販売▼問合せ 尾  
張中部福祉の社 ☎(22)1123



公共施設等の連絡先

市役所西庁舎・東庁舎、東庁舎分館 ☎(22)1111  
 文化勤労会館 ☎(25)5111  
 東公民館 ☎(22)4560  
 東図書館・歴史民俗資料館 ☎(25)3600  
 西図書館 ☎(25)6406  
 健康ドーム ☎(23)7006

総合体育館 ☎(24)0661  
 保健センター ☎(23)4000  
 総合福祉センターもえの丘 ☎(26)2888  
 東子育て支援センター ☎(26)7763  
 西子育て支援センター ☎(25)5155  
 北子育て支援センター ☎(22)5517  
 南子育て支援センター ☎(22)5677

食のアウトレットモール  
北名古屋

夏まつり

▼とき 7月16日(土)・17日(日)・18日(月) 祝店内・午前9時〜午後5時、店外・午前9時〜午後4時  
 ▼ところ 食のアウトレットモール北名古屋  
 ▼内容 ①大抽選会(3日間開催) ②金魚すくい ③ゼリーつめ放題 ④生桃販売 ⑤周年感謝商品盛りだくさん

北名古屋にぎやか市

▼とき 7月23日(土) 午前9時〜午後4時  
 ▼ところ 食のアウトレットモール北名古屋  
 ▼内容 ①にぎやか市限定イベント・館のつかみ取り、しぐれの量り売り ②フリーマーケット・ハンドメイド品の販売や体験コーナーなど ③地元の採れたて野菜の販売 ④にぎやか市限定特売 ⑤規格外品果物の数量限定販売  
 ▼問合せ 食のアウトレットモール北名古屋 ☎(26)1270

星まつり

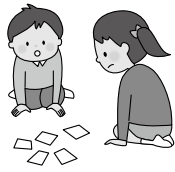
大型紙芝居や絵本を使った楽しいおはなし会です。  
 ▼とき 7月9日(土) 午前11時〜11時45分  
 ▼ところ 文化勤労会館会議室  
 ▼問合せ 西図書館

いきいき健康クラブ定例会  
《老人クラブ西地区》

▼とき 7月15日(金) 午前10時30分〜午後3時  
 ▼ところ 文化勤労会館 午前の部(午前10時30分〜11時30分)  
 ▼講演 身体の健康心の健康 講師 北条正徳氏(徳田寺住職)  
 午後の部(午後1時〜3時、会員以外の観覧も可) 演芸 民謡・詩吟・寸劇 出演者 黒田民謡会・郵便局員 参加費 300円 持ち物 出席簿  
 ▼問合せ 高齢福祉課

ハンティングワード  
ことばのたからさがし  
正解してプラバンを作ろう  
日本の名作・世界の名作シリーズ

いろいろな場所にかくされた文字をさがし、あつめた文字をならべかえて「ことば」にした後、プラバン作りを楽しみます。  
 ▼とき 7月23日(土) (受付・午後1時30分〜午後3時)  
 ▼ところ 東図書館・歴史民俗資料館  
 ▼対象 小学生以下 定員 30人(当日先着順)  
 ▼問合せ 東図書館



図書館・歴史民俗資料館  
今月の催し・休館日

東図書館  
 ○紙芝居会  
 ▼とき 7月2日(土) 午後2時〜  
 ○ごども映画会  
 ▼とき 7月10日(日) 午後2時〜  
 ▼題名 2 ガリバー旅行記 ▼対象 小学生から  
 ○お話し会  
 ▼とき 7月16日(土) 午前11時〜  
 ○サンデーロードショー  
 ▼とき 7月17日(日) 午後1時30分〜  
 ▼題名 2 ジュラシック・パーク 西図書館  
 ○お話し会  
 ▼とき 7月16日(土)・23日(土) 午前11時〜  
 ▼問合せ 西図書館  
 図書館・歴史民俗資料館 休館日  
 ▼とき 7月4日(月)・11日(月)・19日(火)・25日(月)  
 ▼問合せ 東・西図書館

夏休み子ども司書体験

▼とき 7月28日(木)・29日(金) ①午前10時〜②午後2時  
 ▼ところ 西図書館  
 ▼内容 図書館の受付業務、図書の返却、整理など  
 ▼対象 市内在住の小学4年生から中学生まで  
 ▼定員 各2人(先着順) 申込み 7月10日(日)〜18日(月) 祝に西図書館へ。

ストーリーテリング

絵本や人形などは使わず、ゆったりとみなさんに語りかけるお話し会です。想像力をかきたて、心を豊かにします。  
 ▼とき 7月16日(土) 午後3時〜3時30分  
 ▼ところ 文化勤労会館会議室  
 ▼対象 5歳以上  
 ▼問合せ 西図書館

小・中学生総合体育館無料開放

○アリーナ  
 ▼とき 毎週土曜日 午前9時〜正午  
 ※7月16日は除く。人数が多いときは、お断りする場合があります。  
 ○多目的ホール  
 ▼とき 毎週土曜日 午前9時〜正午  
 ※7月2日・16日は除く。

トレーニング室(中学生のみ)

▼とき 毎週土曜日 午前9時〜正午  
 ※保護者も無料です。室内用シューズをお持ちください。  
 ▼問合せ 総合体育館

クローバーの日

障害者スポーツ充実のため、毎月第3土曜日をクローバーの日とし、総合体育館アリーナ南半面および多目的ホールを身体障害者の方に無料開放します。  
 ▼とき 7月16日(土) 午前9時〜正午  
 ▼問合せ 総合体育館

催し

講座

募集

お知らせ

相談

健康ガイド

QRコードからアプリをダウンロード(無料)してください(iOS版はApp Store、Android版はGoogle Playから)。  
※通信料は別途発生します。  
「i 広報紙」に関するお問い合わせは、株式会社ホープ☎092(716)1404へ。 問合せ 人事秘書課



# 暮らしの情報



## 総合体育館トレーニング室 インストラクター指導

- インストラクター指導(予約制)
- ▼とき 7月3日(日) 午後1時〜5時、6日(水)・21日(木) 午後5時〜9時、11日(月)・16日(土) 午前9時〜午後1時
- 体力測定(予約制)
- ▼とき 7月29日(金) 午前9時〜午後1時(一人につき40分間)
- ※1回につき大人300円、中学生100円のトレーニング室使用料が必要となります。定期券もご利用ください。
- ▼問合せ 総合体育館

## 人生再発見! 「回想法スクール男性専科」



人生を振り返り、忘れていた何かを発見し、これからの人生に活かしてみませんか?

- とき 8月19日〜10月7日の毎週金曜日 午前9時30分〜10時30分
- ところ 回想法センター
- 内容 ふるさと、少年時代、そして青年時代の思い出や当時の世相など歴史の教科書には載らないようなお話を教えてください。教室終了後は、自主活動ができるように応援します。
- 対象 おおむね65歳以上の男性
- 定員 10人(先着順)
- 申込み 電話で高齢福祉課へ。

催し

講座

募集

お知らせ

相談

健康ガイド

## 尾張中部福祉の社 夏の福祉体験教室2016

障害者の施設ってどんなところ? どんな活動をしているの? 働いている人たちはどんな仕事をしているの? 楽しい1日を通して、障害福祉の世界を身近に感じます。

▼とき 8月12日(金) 午前10時〜午後3時30分

▼ところ 尾張中部福祉の社

▼内容 障害者施設の見学、施設の活動体験(陶芸など)、野菜収穫、昼食作りなど

▼対象 小学4〜6年生

▼定員 10人

▼持ち物 帽子、エプロン、三角巾、水筒

▼申込み 8月5日(金)までに尾張中部福祉の社 ☎(22)1123へ。

## 練習会実施中 北名古屋体操で 健康を維持しよう!

北名古屋体操を行って、足の筋力、バランス能力を鍛えましょう。どなたでも楽しく気軽に行えます。月1回、定期的に運動しませんか。

▼とき 7月11日、8月8日、9月12日の毎月第2月曜日 午後2時15分〜3時

▼ところ 健康ドーム研修室

▼指導 北名古屋体操普及会(ホップ・ピンク)

▼参加費 無料

▼持ち物 運動のできる靴、お茶、タオル

▼問合せ 高齢福祉課

## 男女共同参画サテライトセミナー 大和塾第49回市民講座

▼とき 7月3日(日) 午後2時〜4時

▼ところ 文化勤労会館小ホール

▼講演 「女性活躍」を阻むものは何か

▼内容 今、日本は世界第3位のGDP大国ですが、社会進出における男女格差では100位を低迷しています。日本の性差別をなくすためには何が必要でしょうか。一緒に考えてみませんか。

▼講師 上野千鶴子氏(立命館大学特別招聘教授)

▼その他 午後1時30分から書籍販売、サイン会を行います。

▼問合せ 市民活動推進課

## 市民協働推進補助事業 食育による認知症予防事業 そば打ち体験in大桑村

▼とき 8月6日(土)、9月3日(土)(日帰り)、10月9日(日) 10日(月・祝) (1泊2日)

▼ところ 長野県大桑村(市から現地へバスで送迎)

▼内容 市と提携都市である大桑村の自然環境と気候風土を借りて、農業体験と麺を打つことで手指や全身を使い脳の活性化を図り認知症や生活習慣病のリスクを減らします。

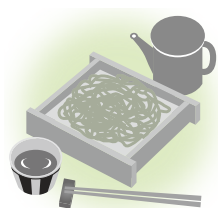
▼対象 市内在住・在勤で認知症予防・介護予防・生活習慣病予防に関心のある方

▼定員 19人(全日程出席者優先・先着順)

▼参加費 1万8000円(本人分)・・・1・2日目(日帰り)各4000円、3・4日目(1泊)1万円※3・4日目の1泊は、ご家族の同行ができます(1人1泊1万2000円。宿泊場所や参加人数により変更する場合があります)。

▼主催 そば打ちで健康になるろう会

▼申込み 7月1日(金)から電話で高齢福祉課へ(認知症対策の一環で申込み窓口となります)。



## ヘルスアップ教室

健康ドームでは、生活習慣病の予防や健康づくりを目的とした「ヘルスアップ教室」を行っています。

### ○お手軽ボール運動教室

▼とき 毎週木曜日午後1時30分～2時30分 ▼定員 35人(先着順)

### ○やさしいエアロビクス教室

▼とき 毎週木曜日午後1時30分～2時30分 ▼定員 35人(先着順) ▼ところ 健康ドーム ▼参加費 1回につき500円 ▼事前測定 1回に健康度をチェックする元気測定「かんたんコース」を事前に受けてください(別途500円必要)。

▼申込み 開催日の1か月前から健康ドーム元気測定室(23)7006へ。申込みは本人に限ります。

## 夏休み親子下水道教室

▼とき 8月8日(月)午前の部…午前10時～正午、午後の部…午後1時30分～3時30分 ▼ところ 五条川左岸浄化センター(小牧市新小木) ※直接、自家用車などでお越しください。▼内容 顕微鏡による微生物の観察、簡易な水質測定や実験、下水処理場見学など下水道について親子で楽しく学習します。▼対象 小学生4～6年生(保護者同伴) ▼定員 午前、午後とも各10組程度(先着順) ▼持ち物 子ども用の上履き(大人用のスリッパは用意します) ▼申込み 7月19日(火)～8月4日(木) (ただし、土・日曜日は除く) 午前9時～午後5時に五条川左岸浄化センター(25)2911へ。

## 国際交流

### 「子ども芸術教室」

- とき 7月9日(土)午前10時～午後3時
- ところ 名古屋芸術大学デザイン学部U棟102教室
- 内容 留学生と交流しながら、アートエリアロードに設置されたモニュメントをモチーフに絵画制作をします。
- 対象 小学生
- 定員 30人(先着順)
- 持ち物 お弁当、水筒、帽子、敷物、絵の具、クレヨンなど
- 参加費 無料
- 申込み 市国際交流協会(西庁舎)へ。

## 県障害者委託訓練受講生募集

▼とき 8月25日(木)～10月28日(金)の毎週月、水、木、金曜日午前9時30分～午後4時15分 ▼ところ ぽそメイト国府宮教室(稲沢市国府宮) ▼内容 ワード2013基礎応用、MOSワード試験対策、ビジネスマナー ▼対象 障害者手帳をお持ちの身体障害(視覚、聴覚障害の方)はお問い合わせください。マウスを持つことが可能な方、精神障害の方 ▼定員 6人(面接で選考) ▼申込み 7月27日(水)までに、公共職業安定所にて手続きをしてください(受講には安定所での求職登録が必要です)。▼問合せ 公共職業安定所または愛知障害者職業能力開発校 ☎0533(93)2505

## 少年・少女 バスケッボール教室

バスケットボールの基本的な知識と技術から親切丁寧に教えます。▼とき 8月16日(火)～19日(金) 午後1時～3時(全4回) ▼ところ 健康ドームアリーナ ▼対象 小学生 ▼定員 60人(先着順) ▼参加費 1人につき1000円 ▼申込み 7月4日(月)午前9時から参加費を持って総合体育館へ。

## 募集

### 行政ボランティア募集

市では、市が主催する事業などのお手伝いをしていただける行政ボランティアを募集しています。活動を通して健康づくりや生きがい、やりがいを見つけてみませんか。

▼活動事業 市民芸術劇場、平和夏まつり、パペットフェスタ、市民体育祭、敬老会、市民音楽祭、成人のつどいなど ▼活動内容 会場準備、会場整理、受付、バスの乗降介助など ▼問合せ 生涯学習課

### 放送大学10月生募集

放送大学では平成28年度第2学期(10月入学)の学生を募集しています。放送大学はテレビなどの放送や、インターネットを利用して授業を行う通信制の大学です。心理学・福祉・経済・歴史・文学・自然科学など、幅広い分野を学べます。

▼出願期間 第1回…8月31日(水)まで、第2回…9月20日(火)まで。▼資料請求(無料) ☎0120(864)600(放送大学ホームページでも受け付けています)。▼問合せ 放送大学愛知学習センター ☎052(831)1771

催し

講座

募集

お知らせ

相談

健康ガイド

# 暮らしの情報

## 募集



### 自衛官募集

- 自衛隊一般曹候補生
- ▼応募資格 平成29年4月2日～平成11年4月1日に生まれた方▼第1次試験 9月16日(金)・17日(土)のうち指定する1日
- 自衛官候補生
- ▼応募資格 平成29年4月2日～平成11年4月1日に生まれた方▼試験日 男子・受付時にお知らせします。※高等学校新規卒業者は9月16日(金)以降に実施。女子・9月23日(金)～27日(火)の指定する日
- 海上・航空自衛隊航空学生
- ▼応募資格 高卒(見込み含む)で平成8年4月2日～平成11年4月1日に生まれた方▼第1次試験 9月22日(木・祝)
- ▼採用期日 平成29年3月下旬から4月上旬▼受付期間 8月1日(月)～9月8日(木) (男子の自衛官候補生は年間を通じて行っています)
- ▼問合せ 自衛隊愛知地方協力本部 小牧地域事務所 ☎(73)2190



催し

講座

募集

お知らせ

相談

健康ガイド

### 社会福祉協議会

#### 会員加入のお願い

社会福祉協議会では、住みよい福祉のまちづくりを推進するため、福祉活動の財源となる会費を募る会員制度を実施しています。7月を「会員募集強化月間」として、会員を募集します。みなさんのご協力をお願いします。なお、会員に加入されますと車椅子、車椅子仕様ワゴン車の無料貸出、家族での送迎が困難な高

## 平成29年度 消防職員募集

●募集人員=消防職員:8人 ●受験資格=平成4年4月2日以降に生まれた方で大学、短大等、高校を卒業した方または来年3月末までに卒業見込みの方(短大等には専門士の称号を付与される専修学校専門課程および高等専門学校を含む)日本国籍を有する方、地方公務員法第16条に該当しない方(以下主な内容)①成年被後見人または被保佐人②禁錮以上の刑に処せられ、その執行を終わるまでまたはその執行を受けることがなくなるまでの者③日本国憲法施行の日以降において、日本国憲法またはその下に成立した政府を暴力で破壊することを主張する政党その他の団体を結成し、またはこれに加入した者

〈試験〉○第1次試験 ●とき=9月18日(日)午前9時 ●ところ=西春日井広域事務組合 ●内容=一般教養・論文(午前)、体力測定(午後) ※筆記用具、運動のできる服装、運動靴および昼食を持参してください(外食可能)。○第2次試験 ●とき=第1次試験の結果により個別に通知。●内容=口述(面接)試験 ●合格発表=第1次、第2次試験とも合否を問わず本人に通知します。

〈受験手続〉 ●提出書類=受験申込書および受験票(指定様式)、健康診断書(指定様式) ※指定様式は消防本部総務課にあるほか、ホームページからもダウンロードできます。 ●申込期間=7月1日(金)～8月12日(金)午前9時～午後5時(正午～午後1時、土・日、祝祭日を除く) ※郵送での受付は不可。 ●提出先=西春日井広域事務組合消防本部総務課 ☎(22)4912

- 年齢や障害のある方を対象とした移送サービスをご利用いただけます。
- ▼年会費 〃
- 一般会員(一〇) 5000円
- 賛助会員(一〇) 20000円
- ※支部(自治会)を通じてお願いに伺います。
- 法人会員 30000円以上
- ※社会福祉協議会関係者、民生委員もしくは支部(自治会)を通じてお願いに伺います。
- ▼問合せ 社会福祉協議会本所

施設名		とき	ところ
文化勤労会館	大ホール(平成29年2月分)	平成28年8月2日(火) 受付:午前8時35分～8時50分まで	文化勤労会館 エントランスホール
	大ホール以外(10月分)		
	展示室・展示コーナー(11月分)		
東公民館(10月分)		8月2日(火)午前9時～ 受付:午前8時50分～	東公民館 視聴覚室
西庁舎コミュニティセンター(10月分)		8月1日(月)受付:午前8時50分～9時	西庁舎 101会議室

**非常勤職員募集**

○地域包括支援センター職員  
 ▼職種Ⅱ看護師(正看)、保健師、社会福祉士、介護支援専門員、主任介護支援専門員▼勤務内容Ⅱ介護予防支援、ケース相談など▼応募資格Ⅱ右記職種のいずれかの資格のある方  
 ▼募集人員Ⅱ若干名▼勤務開始日Ⅱ8月1日(月)▼勤務場所Ⅱ地域包括支援センター▼勤務時間Ⅱ月～金曜日午前8時30分～午後4時30分▼給与(時給)Ⅱ看護師(正看)1500円、保健師1530円、社会福祉士1530円、介護支援専門員1420円、主任介護支援専門員1650円▼申込みⅡ7月15日(金)までに履歴書(市販のもの)を添えて地域包括支援センター(高齢福祉課内・東庁舎)へ(郵送可)。  
 ○保育士  
 ▼応募資格Ⅱ保育士の資格をお持ちで、心身ともに健康な方▼勤務日時(心相談)Ⅱ週5日①午前8時30分～午後5時(担任)②午前8時30分～午後4時30分③午前7時30分～9時30分④午後3時30分～6時30分▼給与時給、2年以上勤務による昇給ありⅡ①1240円(社会保険加入)②1040円(社会保険加入)③④1110円▼申込みⅡ履歴書(市販のもの)および資格証(写し)を添えて児童課(東庁舎)へ。



**お知らせ**  
 寄附をいただきました  
 ありがとうございます

○藤岡不動産株式会社様(鹿田)から  
 鴨田小学校・師勝北小学校・師勝東小学校・栗島小学校に図書を寄贈していただきました。  
 ○ミナミ産業株式会社様(鹿田)から  
 市内の小学4年生にペットボトルをリサイクルした下敷きをいただきました。  
 ▼問合せⅡ学校教育課  
 ○ふるさと納税寄附  
 9人より 計9万円  
 ▼問合せⅡ財政課

**今月の納税・納付(7月)**

○固定資産税・都市計画税 第2期  
 ○国民健康保険税 第2期  
 ○後期高齢者医療保険料 第1期  
 ▼納期限Ⅱ8月1日(月)市税などの納税には、便利で確実な口座振替をご利用ください。  
 ※引落しは申請日の翌月末以降となります。  
 ▼問合せⅡ収納課

**後期高齢者医療の保険証を  
 更新します**

現在お持ちの後期高齢者医療の保険証(若草色)の有効期限は、7月31日(日)です。被保険者の前年中の所得により、医療機関などでの窓口負担割合を見直した新しい保険証(青色)を、7月中旬に「簡易書留」郵便で送付します。現在お持ちの保険証は有効期限を過ぎると使用できませんので、8月1日以降は必ず新しい保険証を医療機関などに提示してください。なお、有効期限を過ぎた保険証は回収しますので、国保医療課(東・西庁舎)までお持ちください。

**後期高齢者医療保険料の  
 納入通知書を発送します**

平成28年度の後期高齢者医療保険料が決まりました。対象の方には「保険料額決定通知書兼納入通知書」を7月中旬に送付します。保険料は、原則、特別徴収(年金からの天引き)による納付となりますが、普通徴収の方は、7月から口座振替または納付書で翌年3月までの9回にわたり納めていただきます。  
 ▼問合せⅡ国保医療課

催し

講座

募集

お知らせ

相談

健康ガイド

# 暮らしの情報

催し

講座

募集

お知らせ

相談

健康ガイド

## お知らせ

長年尽力された功績に  
栄えある表彰

春の叙勲  
地方自治功労



旭日双光章  
茶納 邦夫 氏  
(九之坪)

危険業務従事者叙勲  
消防功労



瑞宝双光章  
田川 達美 氏  
(薬師寺)

### 窓口延長

▼西庁舎 毎月第1・3金曜日▼東庁舎 毎月第2・4金曜日午後7時30分まで(休日・年末年始は除く)▼内容 戸籍・住民票・税務などの証明書発行、印鑑登録、市税などの収納

聴覚や言語に障害のある方へ  
新しい119番緊急通報システム「NET119」のご紹介

NET119緊急通報システムは、聴覚や言語に障害のある方のためのシステムです。携帯電話、スマートフォンを使い、簡単な操作で素早く119番に通報することができます。費用は無料(別途、携帯電話、スマートフォンの通信料は必要です)。ただし、利用者登録が必要です。関心のある方、利用をお考えの方は次の日程で利用者説明会と利用者登録会を行いますので、詳しくは西春日井広域事務組合消防本部消防課へお問い合わせください。

▼とき・ところ 7月15日(金)午後7時～9時 コミュニティセンターホール(西庁舎)、8月7日(日)午前10時30分～正午、豊山町社会教育センター視聴覚室▼問合せ 西春日井広域事務組合消防本部消防課 メール kouiki-119-3@prof.ocn.ne.jp、ファクス(26)72001、(22)4954

### 保育料・児童クラブ 利用料振替《7月分》

振替ができるよう預貯金額の確認をお願いいたします。

▼振替日 7月7日(木)▼問合せ 児童課

### 明るく元気なあいさつ運動

青少年育成会議では、少年補導委員が中心となり、7月5日(火)に西春日井小学校・西春日井中学校、7日(木)に師勝西小学校であいさつ運動を行います。登校する児童生徒のみならず、校門や学校周辺の交差点で「おはようございます」「いってらっしゃい」のあいさつや声掛けをすることで、地域における連帯意識が向上し、犯罪を抑止する効果も期待できます。地域のみならず、登下校の児童生徒へ温かなまなざしを向け、さわやかなあいさつをお願いします。

▼問合せ 家庭支援課

### 飼主のいない猫の トラブルが増えています

住民の方から飼主のいない猫、いわゆる野良猫に関するご意見が多く寄せられています。「かわいそうだから」という気持ちでエサを与えると、猫が周辺に居ついて繁殖し、徘徊やふん・尿などの行為により、地域の方にとって迷惑な存在となってしまうことがあります。飼主のいない猫にエサを与えることは、飼主と同じ扱いとなりますので、周りの方の迷惑にならないよう責任を持ってください。

▼問合せ 環境課

### 下水道事業受益者負担金の 納付書を送付します

平成28年6月1日から新たに公共下水道が供用開始された区域内の土地の受益者となる方に、受益者負担金決定通知書と納付書を送付します。ただし、口座振替を利用される方には、決定通知書のみ発送します。

▼納付方法 以下のいずれかの方法で納付してください。

◆分割払い(12回分割) 送付された納付書のうち、「期別用」の納付書で各納期ごとにお支払いください。3年間の支払いで、各年度の納期は7・9・12・2月です(口座振替の方は、各納期限の日に引き落とされます)。なお、2年目と3年目の納付書は各年度の7月に送付します。

◆一括払い 送付された納付書のうち、「全期用」の納付書で8月1日(月)までにお支払いください。なお、全期用の納付書には5%の報奨金が差し引かれた金額が記載されています。

▼納付場所 納付書の裏面に記載されている指定金融機関および収納代理金融機関、ゆうちょ銀行(郵便局)、市役所(東・西庁舎)。ただし、分割払いの場合のみ、コンビニエンスストアでも納めることができます。※ゆうちょ銀行(郵便局)は、愛知、岐阜、三重、静岡の各県内に限ります。

▼問合せ 下水道課

公共施設利用抽選会(8月分)

施設名		とき	ところ	備考
総合運動広場	テニスコート	7月2日(土)午前8時40分～	総合体育館 多目的ホール	受付は、各抽選会の開始前10分間です。
	グラウンド	7月9日(土)午前8時40分～	総合体育館 大・小会議室	
師勝・訓原・西春・白木・天神中学校 夜間照明	7月9日(土)午前9時40分～			

行政相談委員表彰



行政相談委員  
村瀬 正孝さん

本市の行政相談委員としてご活躍されている村瀬正孝さんは、多年にわたる行政相談活動についての顕著な功績が認められ、総務省中部管区行政評価局長表彰を受賞されました。

行政相談委員は、総務大臣から委嘱された地域の民間ボランティアで、住民に身近な相談相手として、行政サービスに関するさまざまな苦情や意見、要望などの相談に応じており、全国に約5,000人、本市には3人の委員がいます。これからも、ますますのご活躍が期待されます。

問合せ 総務課

▼とき 7月21日(木)午前9時～11時30分  
▼ところ 談話室2(西庁舎)  
▼内容 行政相談委員が、行政に関するご意見やご要望などを受け付け、その解決や実現の促進、行政運営の改善などを図ります。▼行政相談委員 村瀬正孝、三輪登美子、菊谷礼子  
▼問合せ 総務課

行政相談

▼問合せ 環境課

花火の正しいごみ出しのお願い

花火は火薬部分を充分水で浸し、発火の危険がないようにしてから、必ず可燃ごみ袋で出してください。

社会を明るくする運動 強化月間

「社会を明るくする運動」犯罪や非行を防止し、立ち直りを支える地域のチカラは、すべての国民が、犯罪や非行の防止と罪を犯した人たちの更生について理解を深め、力を合わせて犯罪のない地域社会を築こうとする全国的な運動です。市では、犯罪や非行のない地域をつくるため、保護司協議会、更生保護女性会や各種団体からなる社会を明るくする運動実施委員会を設け、街頭啓発や施設訪問など、さまざまな活動を展開します。家庭、学校、職場、地域が一体となって、犯罪や非行のない明るい社会をつくりましょう。

平成28年度市・県民税納税通知書 記載誤りについて

6月1日付けでお送りした納税通知書裏面、市・県民税計算方法の寄附金控除にある計算式で所得税の限界税率の記載に誤りがありましたので、お詫びして訂正します。

誤 40% (所得税の限界税率)  
正 45% (所得税の限界税率)

▼問合せ 税務課

※課税計算には誤りはなく、通知書の税額に変更はありません。

児童手当現況届の提出はお済みですか

児童手当を受給されている方は、6月中に児童手当現況届(各受給者に郵送済)の提出が必要です。この届けの提出がないと、6月分以降の児童手当を受給することができなくなりますので、まだ提出していない方は、至急、児童課(東庁舎)へ提出(郵送)してください。

▼提出物 現況届(必要事項を記入してください)、受給者(保護者)の健康保険被保険者証(共済加入者証)の写し(国民年金に加入の方は必要ありません)、平成28年1月2日以後に北名古屋市内に転入した方は、前住所地の市町村長が証明した平成28年度(平成27年分)の児童手当所得証明書または課税証明書 ▼問合せ 児童課

青少年の非行・被害防止 県民運動夏期強調期間

非行の芽 はやめにつもう  
みな我が子

▼とき 7月1日(金)～8月31日(水)  
▼問合せ 家庭支援課 ※詳しくは県ホームページをご覧ください。

もの忘れ相談

認知症は誰にでも起こりうる脳の病気で、早く治療を始めることで、病気の進行を遅らせることもできます。医師が相談に応じますので、お気軽にご利用ください。

▼とき 7月22日(金)午後2時～4時  
▼ところ 市民相談室(東庁舎)  
▼対象 認知症について心配ごとがある方 ▼定員 4人(先着順) ▼申込み 7月15日(金)までに地域包括支援センター(高齢福祉課内・東庁舎)へ。

市内の交通事故発生状況

西枇杷島警察署調べ

平成28年	5月	累計
死亡事故	0件	1件
	0人	1人
人身事故	55件	213件
	64人	257人
物損事故	162件	842件

人身事故数は死亡事故数を含む。

市内の窃盗犯発生状況

西枇杷島警察署調べ

平成28年	5月	累計
侵入盗	12件	46件
乗物盗	20件	111件
非侵入盗	21件	141件

侵入盗: 空き巣、忍び込み等  
乗物盗: 自転車・自動車・オートバイ盗  
非侵入盗: 車上ねらい、部品ねらい、ひったくり等

催し

講座

募集

お知らせ

相談

健康ガイド

# 暮らしの情報

催し

講座

募集

お知らせ

相談

健康ガイド



## 子どもに関する 電話相談

育児への不安、いじめ、児童虐待など  
気軽にご相談ください!

### 家庭教育相談

いじめや不登校などの家庭教育上の悩みを持つ児童や生徒、保護者などの相談に対応しますので、お気軽にご利用ください。

▼とき 月～金曜日 午前9時～午後4時  
▼連絡先 県教育委員会生涯学習課 ☎052(961)0900

### 子ども・家庭110番

県では、子どもについての悩みをお持ちの方のために、相談に応じます。お子さんからの相談にも応じています。

▼とき 午前9時～午後5時(年中無休)  
▼連絡先 電話相談子ども・家庭110番 ☎052(953)4152

### 子育て相談

子育ての不安や悩みなどの相談に応じます。

- 保健師・保育士による電話相談
- ▼とき 月～金曜日 午前9時～午後4時
- ▼連絡先 ☎(22)5151
- 保健師・保育士による面接相談(予約制)
- ▼とき 月～金曜日 午前9時～午後4時
- ▼連絡先 ☎(22)5151
- 言語聴覚士による発達相談(予約制)
- ▼とき 月～金曜日 午前10時～午後4時
- ▼連絡先 ☎(22)5151

### 教育相談

いじめや不登校など、学校教育に関する悩みなどの相談に、電話や面接で対応しますので、お気軽にご利用ください。

- ▼とき 火・木・金曜日 午前9時～午後4時
- ▼ところ 教育支援センター「パレット」(東庁舎分館)
- ▼連絡先 ☎(24)4152

### 児童虐待相談

児童虐待かも、と思ったらすぐにご相談ください(休日・夜間対応可)。

▼連絡先 児童相談所全国共通 ☎189 県中央児童・障害者相談センター ☎052(961)7250、市役所家庭支援課 ☎(22)1111

### 精神障害者と 家族のための相談

精神に障害を有する方の自立と社会参加の促進を目的として、職業生活を体験できる機会や場所の提供、日常生活の支援や困りごとの相談に応じています。お気軽にご相談ください。また、家族会(れんこん)の定例会を毎月第3日曜日に行っています。

- ▼問合せ NPO法人太陽 ☎(25)0631

### 就職活動でお悩みの方へ 適性検査会

「自分の特性がわからない」「何の仕事がしたいかわからない」「自分の向いている仕事を見つけない」などの悩みをお持ちの方へ、ご自身の適正を知り、職種選択の幅を広げる良い機会です。ご参加ください。

- ▼とき 7月20日(水)、8月17日(水) 午前10時～午後5時(受付は午後4時まで)
- ▼ところ 社会福祉協議会本所小会議室
- ▼内容 相談員が対応して、適性診断システムによる適性検査と検査結果の説明を行います。
- ▼対象 就職活動中の15～39歳の方
- ▼参加費 無料
- ▼主催 NPO法人エンド・ゴール
- ▼問合せ 商工農政課 ※検査で知り得た個人情報 は、他の目的には使用しません。

### 県立特別支援学校体験入学

平成29年度に小・中学校、高等学校へ入学予定で、障害があると思われるお子さんとその保護者を対象に体験入学の希望者を募集します。

- 県立いなざわ特別支援学校
- ▼とき 小学部：9月8日(木)・14日(水)、中学部：9月9日(金)・14日(水)
- ▼対象 知的な発達に遅れや情緒に障害があるお子さん
- ▼申込み ☎0587(35)2005
- 県立名古屋特別支援学校
- ▼とき 9月8日(木)、10月5日(水)
- ▼対象 手足の不自由なお子さん
- ▼申込み ☎052(500)8866

### 県立大府特別支援学校

- ▼とき 7月12日(火)、10月6日(木)
- ▼対象 病気で入院しているお子さん
- ▼申込み ☎0562(48)5311

※右記以外の日も見学や相談に応じますのでお問い合わせください。

### 北名古屋市の人口

6月1日現在

総人口	84,619人 (± 0)
男性	42,555人 (- 25)
女性	42,064人 (+ 25)
世帯数	35,306世帯 (- 19)

( )内は前月からの増減



# 相談コーナー



各種相談をご利用ください。詳しくは、各窓口へ。

相談名	とき(祝・休日は除く)	ところ	相談員	問合せ	
家庭・児童相談	月～金曜日 8:30～17:00	家庭支援課 (東庁舎分館)	市の相談員		
母子・父子自立支援相談	月～金曜日 9:00～17:00	家庭支援課 (東庁舎分館)	市の母子・父子自立支援員	家庭支援課	
子ども・若者総合相談 ※電話での相談可	月～金曜日 9:00～17:00	青少年センター (東庁舎分館)	青少年センター相談員		
心身障害者相談 ※電話での相談可	7月12日(火) 10:00～12:00	談話室 (西庁舎)	身体障害者相談員 知的障害者相談員	社会福祉課	
障害者のための就業相談	月～金曜日 9:00～17:00 祝祭日は除く	尾張中部障害者就業・生活支援センター	就業生活支援ワーカー	尾張中部障害者就業・生活支援センター ☎(68)6010	
法律相談 (1組につき30分) ※予約制 7月4日(月)から受付開始	7月21日(木) 9:00～12:00 8月11日(木)は、祝日のため開催しません。 7月28日(木) 9:00～12:00	社会福祉協議会本所相談室 総合福祉センターもえの丘相談室	弁護士	社会福祉協議会本所 ☎(25)8500	
司法書士相談 (1組につき50分) ※予約制 7月4日(月)から受付開始	7月19日(火) 13:00～16:00 受付期限: 7月15日(金) 8月2日(火) 13:00～16:00 受付期限: 7月29日(金)	総合福祉センターもえの丘相談室 社会福祉協議会本所相談室	司法書士	※予約制の相談については、当月3日(祝・休日などの場合は、翌日以後最初の平日)から受付を開始します。	
ボランティア相談	7月20日(水) 13:30～15:30	総合福祉センターもえの丘ボランティア専用室	ボランティア活動実践者、社会福祉協議会職員		
心配ごと相談 (1組につき50分) ※予約制 7月4日(月)から受付開始	7月26日(火) 9:00～12:00 受付期限: 7月21日(木)	社会福祉協議会本所相談室	民生委員など	※司法書士相談および心配ごと相談については、受付期間に予約が入らなかった場合は開催しません。	
不動産取引の悩みごと相談	7月21日(木) 13:00～16:00	社会福祉協議会本所相談室	愛知県宅地建物取引業協会会員		
消費生活相談(消費者トラブル・多重債務) ※近隣市町の相談窓口も利用できます	北名古屋市 毎週水・木曜日 13:30～16:30	ミーティングルーム(東庁舎)	消費生活専門相談員 ※電話での相談可	商工農政課	
	清須市	毎月第1～4火曜日 13:30～16:30	清須市役所本庁舎相談室	消費生活専門員 ※電話での相談可	清須市役所 産業課 ☎052(400)2911
		7月13日(水) 18:00～20:00	清洲市民センター	司法書士	
	7月23日(土) 10:00～12:00	清須市役所本庁舎相談室	司法書士		
豊山町	7月20日(水) 13:00～15:00	豊山町役場会議室3	消費生活相談員 ※電話での相談可	豊山町役場 地域振興課 ☎(28)2463	
求人情報提供職業相談・職業紹介	月～金曜日 9:00～17:00	社会福祉協議会本所地域職業相談室	職業相談員(地域職業相談室担当)	北名古屋地域職業相談室 ☎(24)8689	
男女共同参画を阻害する権利侵害の相談 ※予約制	月～金曜日 8:30～17:00	市民活動推進課(西庁舎)	男女共同参画相談委員(弁護士、大学教授)	市民活動推進課	
市民活動相談 ※予約制	月～金曜日 8:30～17:00	市民活動推進課(西庁舎)	市民活動相談員(NPO法人関係者)など		
広聴相談(行政一般) ※予約制	月～金曜日 9:00～17:00	会議室など(西庁舎)	市職員	人事秘書課	

催し  
講座  
募集  
お知らせ  
相談  
健康ガイド

## お知らせ

### 離乳食講習会

#### ◆入門編～離乳食ってなあに?～

当日乳児健診を実施しない方でも参加できます。これから離乳食を始める方はぜひご参加ください。申込みは不要です。

**と き** 7月8日(金)・29日(金)午後2時～(4か月児健診後に随時行うため、時間が前後する場合があります)。

**と ころ** 健康ドーム創作ふれあいルーム

**内 容** 離乳食の進め方のお話と離乳食の試食(30分程度)

**持ち物** 母子健康手帳

### パパママ教室

**と き** 7月10日(日)・11日(月)午前9時20分～正午(受付:午前9時10分～9時20分)

**と ころ** 健康ドーム健康増進広場

**内 容** 1日目:父親の役割、妊婦体験、沐浴実習、交流会  
2日目:分娩の経過と呼吸法、おっぱいの準備、妊娠中の栄養について

**対 象** 平成28年8月～10月に出産予定の方

**持ち物** 母子健康手帳、筆記用具

**申込み** 7月1日(金)から電話で保健センターへ。

※託児が利用できます。希望される方は、開催日の2日前までに健康ドーム内の子育て支援室☎(22)0212へお問い合わせください(第3月曜は休みです)。

### 献 血

**と き** 7月14日(木)午前10時～正午、午後1時～4時

**と ころ** 市役所東庁舎ロビー

**対 象** 16～69歳の健康な方(65歳以上の方は60歳を超えてからの献血経験のある方)

**持ち物** 運転免許証など(本人確認のできるもの)、献血手帳または献血カード(お持ちの方のみ)

### ひよこサークル

**と き** 7月10日(日)午前10時～正午

**と ころ** 健康ドーム子育て支援室

**内 容** 体重測定、交流会、手遊び、紙芝居など楽しいイベントもあります。子育ての喜びや悩みなども話し合いませんか。

**対 象** 1歳未満の親子

**持ち物** 母子健康手帳

### 食育講座～夏野菜を味わおう～

**と き** 7月27日(水)午前9時30分～正午

**と ころ** 健康ドームクッキングルーム

**内 容** 夏野菜を使った「変わりそうめん」を作ります。

**講 師** 温故知新クラブ

**対 象** 子育て中の保護者(今回はお子さんもいっしょに参加できます)

**定 員** 10人程度

**参加費** 300円

**持ち物** エプロン、三角巾、ふきん、台ふきん、手拭きタオル(履物は大人用のみ準備があります。必要に応じて子ども用の室内履きをご持参ください。)

**申込み** 7月20日(水)までに保健センターへ。

### 食中毒を予防しましょう

気温や湿度が高くなると、食中毒発生件数も多くなります。手洗いや温度管理などに気を付けて、食中毒を予防しましょう。

#### ◆食中毒予防3つの原則

清潔(菌・ウイルスをつけない)

迅速・冷却(菌・ウイルスを増やさない)

加熱(菌・ウイルスをやっつける)

問合せ 保健センター



救急病院をご紹介します

「救急医療情報センター」☎(81)1133

「あいち救急医療ガイド」www.qq.pref.aichi.jp/

## 休日診療

日曜日、祝日に  
急病人が出たときは…

### 内科・小児科

**東部休日急病診療所** 北名古屋市九之坪白山39  
☎(23)0122 受付時間(9:30～11:30/13:00～16:30)

#### 東部休日急病診療所担当医

7月3日(日) いぶき野クリニック  
10日(日) なるみやクリニック  
17日(日) さはし内科クリニック  
18日(月・祝) 末沢医院  
24日(日) 光寿会リハビリテーション病院  
31日(日) わかばファミリークリニック  
8月7日(日) N.キッズレディースクリニック



**西部休日急病診療所** 清須市西枇杷島町花咲84  
☎052(503)8277

### 外科

### 歯科

と き	診療(10:00～12:00/ 時間 13:00～17:00)	所在地	受付 時間(9:30～11:30)	所在地
7/3 (日)	杉山医院 ☎(28)1181	豊山町 豊場	原歯科医院 ☎(25)4188	北名古屋市 鹿田
7/10 (日)	済衆館病院 ☎(21)0811	北名古屋市 鹿田	石田歯科 ☎052(401)8088	清須市 阿原
7/17 (日)	遠藤外科整形外科 ☎052(502)8841	清須市 西枇杷島町	菱川歯科 ☎(23)9795	北名古屋市 鹿田
7/18 (月・祝)	済衆館病院 ☎(21)0811	北名古屋市 鹿田	ごとう歯科 ☎052(400)8603	清須市 土器野
7/24 (日)	済衆館病院 ☎(21)0811	北名古屋市 鹿田	西春歯科 ☎(23)9511	北名古屋市 鹿田
7/31 (日)	西春整形外科 ☎(21)5521	北名古屋市 西之保	近藤歯科 ☎052(409)8389	清須市 桃栄
8/7 (日)	新居外科 ☎(23)2200	北名古屋市 井瀬木	みえき歯科 ☎(25)8020	北名古屋市 高田寺

※急きょ変更となる場合がございますので、当番医または西名古屋医師会・歯科医師会ホームページでご確認のうえお出かけください。

催し

講座

募集

お知らせ

相談

健康ガイド

母子保健事業・成人保健事業の会場は、すべて健康ドームです。  
お問い合わせは、保健センター☎(23) 4000 へ。



## 母子保健事業

対象となる方で、実施日に水ぼうそうや手足口病など、集団感染しやすい病にかかっている方やかかっている恐れのある方は、保健センターまでご連絡ください。

名称	実施日	時間	対象・詳細
母子健康手帳発行	7月6日(水)・15日(金)・22日(金)、8月3日(水)	10:00~10:30 受付9:40~9:55	持ち物: 妊娠届出書、マイナンバーカード(ない方は、通知カードおよび本人確認のできる運転免許証など)、筆記用具 内容: 母子手帳などの使い方や妊娠中の過ごし方などの説明 ※実施日に参加できない方は保健センターへご連絡ください。
4か月児健診	2月21日~3月10日生まれ 7月8日(金)	受付12:45~13:30	持ち物: 母子健康手帳、すこやか手帳の4か月児健診問診票、バスタオル 内容: 健診、離乳食の話 ※健診終了後に離乳食講習会(入門編)を行いますので、ぜひご参加ください。
	3月11日~3月31日生まれ 7月29日(金)		
10か月児健診	8月21日~9月10日生まれ 7月13日(水)	受付12:45~13:30	対象: 平成27年8月21日~9月30日生まれの子 持ち物: 母子健康手帳、すこやか手帳の10か月児健診問診票、バスタオル 内容: 健診、離乳食の話、歯の話、ブックスタート(絵本の読み聞かせ)
	9月11日~9月30日生まれ 7月27日(水)		
1歳6か月児健診 ※歯を磨いてきてください。	12月11日~31日生まれ 7月15日(金)	受付12:45~13:30	対象: 平成26年12月11日~31日生まれの子 持ち物: 母子健康手帳、すこやか手帳の1歳6か月児健診問診票、歯ブラシ1本、タオル 内容: 健診、歯科健診、フッ化物塗布、親子遊び
2歳児むし歯予防教室 ※歯を磨いてきてください。	平成26年6月生まれ 7月7日(木)	受付9:15~10:00	対象: 平成26年6・7月生まれの子 持ち物: 母子健康手帳、すこやか手帳の2歳児むし歯予防教室問診票、歯ブラシ2本、タオル 内容: むし歯予防のお話、歯科健診、染め出し、フッ化物塗布、個別相談
	平成26年7月生まれ 8月4日(木)		
2歳6か月児むし歯予防教室 ※歯を磨いてきてください。	7月21日(木)	受付9:15~10:00	対象: 平成26年1月生まれの子 持ち物: 母子健康手帳、すこやか手帳の2歳6か月児むし歯予防教室問診票、歯ブラシ2本、タオル 内容: むし歯予防のお話、歯科健診、染め出し、フッ化物塗布、個別相談
3歳児健診 ※歯を磨いてきてください。	6月21日~7月10日生まれ 7月14日(木)	受付12:45~13:30	対象: 平成25年6月21日~7月10日生まれの子 持ち物: 母子健康手帳、すこやか手帳の3歳児健診問診票、視力・聴力検査結果票、歯ブラシ1本、タオル 内容: 健診、尿検査、歯科健診、フッ化物塗布、親子遊び ※視力・聴力の検査は自宅で行ってきてください。 ※当日、会場で尿検査を行います。
育児相談・栄養相談	7月27日(水)	受付9:30~11:00	持ち物: 母子健康手帳 内容: 身体計測、個別相談
母乳相談(予約制)	7月27日(水)	受付9:30~11:00	持ち物: 母子健康手帳
発達相談(予約制)	7月6日(水)・15日(金)・20日(水)	受付9:30~11:00	持ち物: 母子健康手帳

※乳幼児健診・むし歯予防教室は、1時間30分~2時間ほどかかります。

## 成人保健事業

名称	実施日	時間	対象・詳細
成人健康相談・心の健康相談	7月6日(水)、8月3日(水)	14:00~15:30	持ち物: 健康手帳(お持ちの方のみ) 内容: 健康相談、栄養相談、心の相談、血圧測定、尿検査

催し

講座

募集

お知らせ

相談

健康ガイド